



# Русская культура XVII века

**Зубаирова Чулпан Димовна, учитель истории МОАУ «Лицей№1»  
ГО г.Нефтекамск Республики Башкортостан**



- Фольклор-см. лекции



**Сказание о осаде  
Троцкого Сергиева  
монастыря от поляков  
и литвы, и о бывших  
потом в России  
мятежах. Изд.2-е**



Палицын Авраамий.

Является одним из важнейших исторических и литературных источников о Смутном времени, а также примечательным памятником русской историографии, описывавшее события 1584—1618 годов, насыщено фактическим материалом, создано около 1620 года. Сведения позволяют увидеть социальные причины событий, происходивших в начале XVII века; его сочинение пронизано теорией божественного происхождения самодержавия и возвеличивания рода Романовых, идеей незыблемости феодального строя. Важной темой сочинения была идея патриотической борьбы против иностранных интервентов.

- **Иван Михайлович Катырёв-Ростовский** - русский государственный деятель, автор «Летописной книги»-1626 год. которая является наиболее последовательным изложением истории Смутного времени. Высказываются предположения, что Летописная книга могла быть написана С. И. Шаховским, С. И. Кубасовым или И. А. Хворостининым, а князь Катырёв-Ростовский только участвовал в её редактировании, внося свои дополнения и стихи

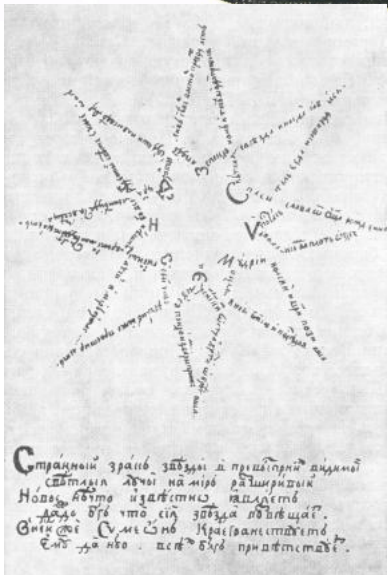


- **Симеон Пóлоцкий** духовный писатель, богослов, поэт, драматург, переводчик, монах-базилианин, придворный астролог[4]. Был наставником детей русского царя Алексея Михайловича от Милославской: Алексея, Софьи и Фёдора.

Первый придворный поэт, 1670-гг вышли сборники «Вертоград многоцветный» и «Рифмологион».

Особенности:

- **Силлабическое стихосложение** - деления стиха на ритмические единицы, равные между собой по числу слогов, а не числу ударений и месту их располо
- **Вёрши** — один из видов стиха духовного, а затем и светского содержания, перешедший и в русскую литературу (конец XVII—XVIII века).
- Панегерика-хвалебная речь



Стихотворение в форме звезды

# Юрий Крижанич

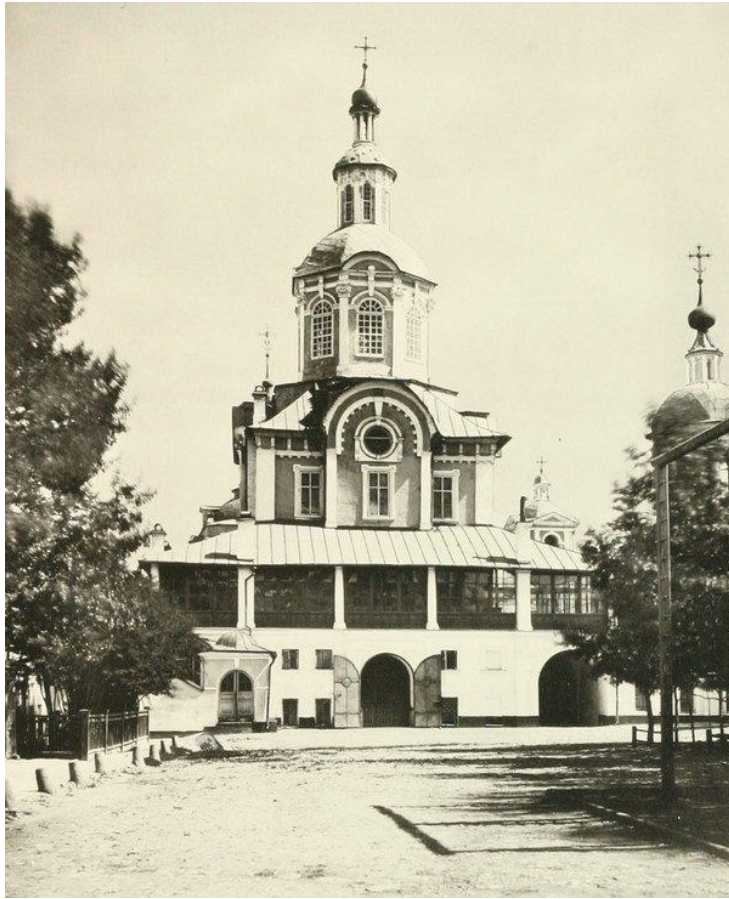


Юрий Крижанич

Хорватский дворянин. Выступал за введение европейской системы образования, **НО** предупреждал об опасности слепого заимствования западного опыта.

Главная идея – объединение всего славянства, предлагал объединить православную и католическую церковь, самодержавную власть реформировать.

- «Беседы о правлении»



- **Славяно-Грѣко-Латѣнская Академія** — первое в России высшее учебное заведение, учреждённое в 1687 году. по инициативе Симеона Полоцкого и Сильвестра. Первым документом Академии была «Академическая привилегия», переданная на учреждение царю Феодору Алексеевичу в 1682 году, в которой устанавливался статус Академии, равный статусам западноевропейских университетов.
- Целью создания Академии была подготовка образованных людей для нужд России. Академия дала образование не только детям аристократии, государственных и церковных чиновников, но и торговцев, и даже холопов
- Первыми преподавателями стали двое известных греческих учёных-монахов — братья Иоаким и Софроний Лихуды

# ЖИТИЕ ПРОТОПОПА АВВАКУМА, ИМ САМИМ НАПИСАННОЕ

«Житие протопопа  
Аввакума» –  
полемическое  
произведение, в  
котором живым  
разговорным языком  
рассказана драматическая  
история его автора.



Аввакум – вдохновитель  
движения старообрядцев,  
проповедовал идеи  
сохранения старины, резко  
критиковал произвол  
властей. Своё «Житие...» он  
написал в Пустозёрской  
тюрьме в 1672-1675 гг.

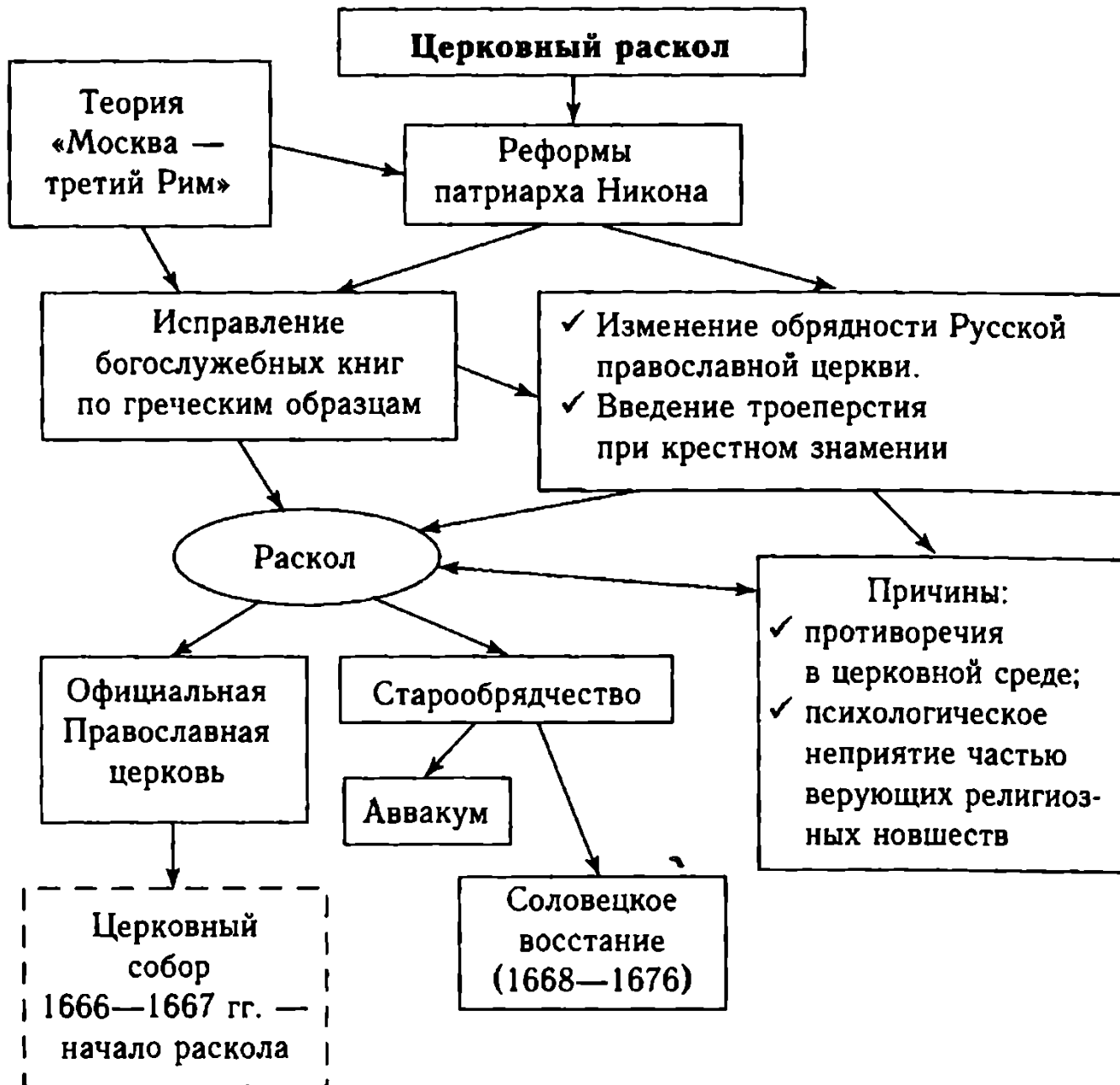


Боярыня Морозова навещает Аввакума в тюрьме



Сожжение протопопа Аввакума





# Морская экспедиция



С.И. Дежнев был включён как сборщик ясака в промысловую экспедицию Федота Попова. 20 июня 1648 года партия из 90 человек на семи кочах вышла из Нижнеколымска и отправилась по морю на восток. Где-то в проливе Лонга экспедиция повесела первые потери: во время шторма потерпели крушение, разбившись о льды, два коча. Часть тех, кто смог высадиться на берег, была убита коряками, остальные погибли от голода.

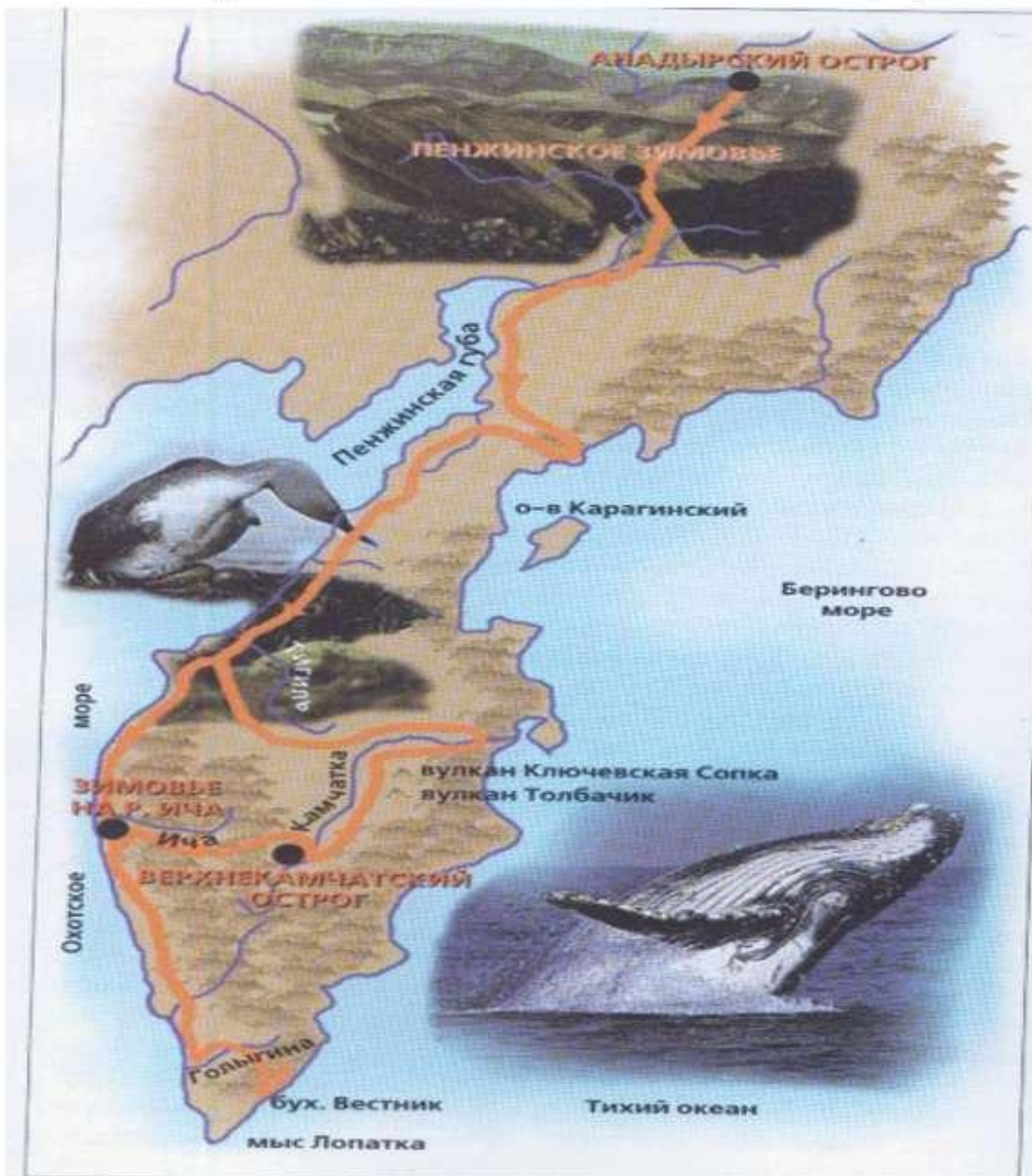


# Ерофей Хабаров



- ХАБАРОВ Ерофей Павлович, русский землепроходец и предприниматель.
- В 1649-53 совершил поход с отрядом по Амуру от впадения в него р. Урки до низовий, в результате которого приамурское коренное население приняло русское подданство. Хабаров составил “Чертеж реке Амуру”. В 1655 он был произведен в дети боярские по г. Илимску.

# Путешествия Владимира Атласова

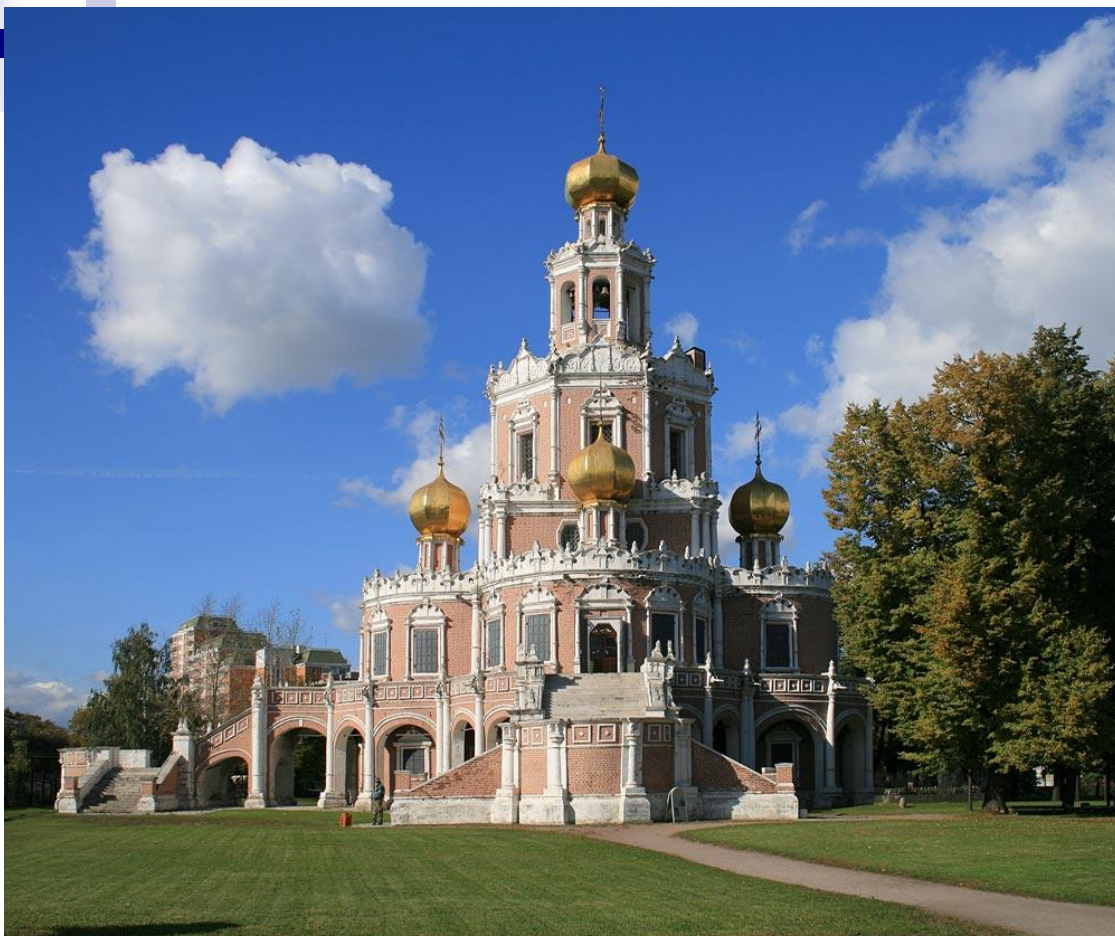


В 1697 г.В.Атласов открыл и обрисовал Камчатку и Курильские острова. Владимир Атласов – первый человек, описавший главную достопримечательность Камчатки – вулканы.

Дойдя до моря, Атласов отправился к Охотскому морю.

В.Атласов первым из россиян достиг берегов Тихого океана.

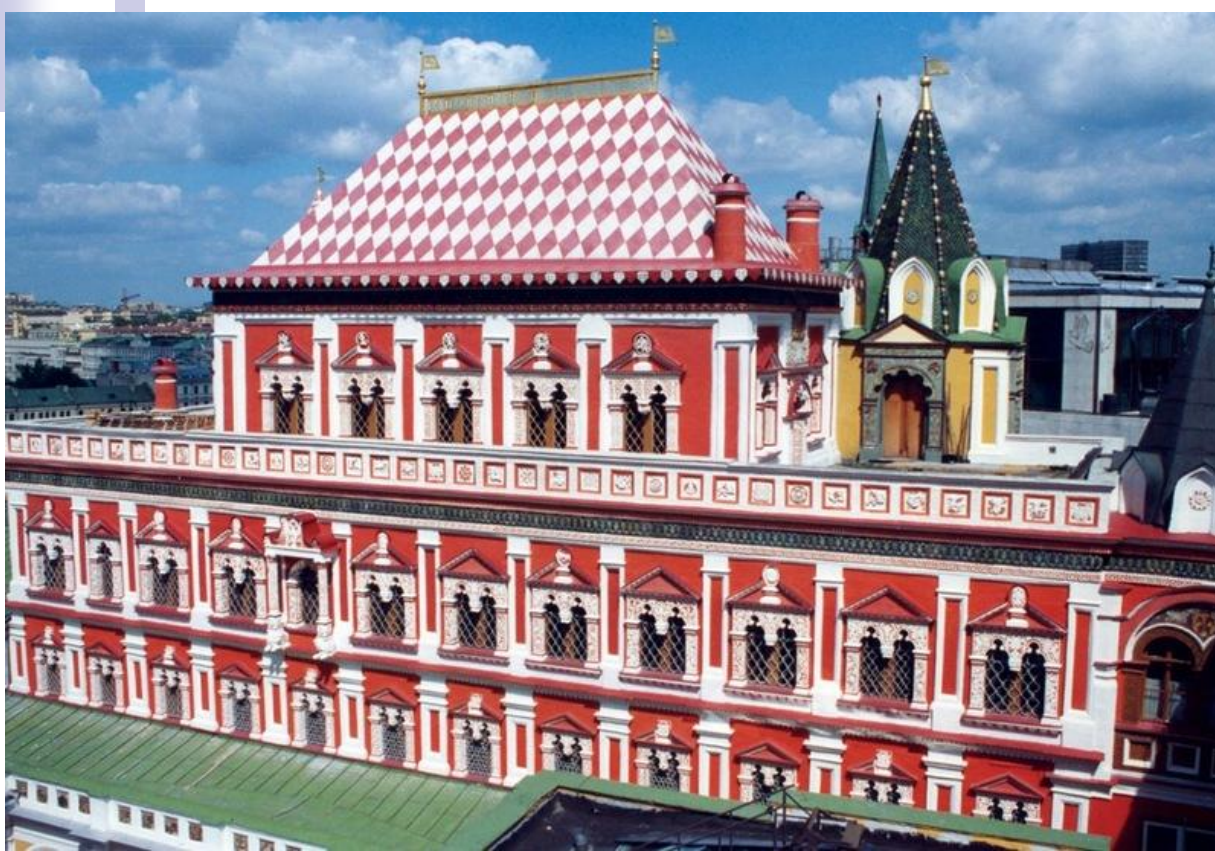
- **Нарышкинское** или **московское барокко** - стиль в русской архитектуре конца XVII — начала XVIII вв.,
- Стиль стал связующим звеном между архитектурой старой патриархальной Москвы и новым стилем (петровским барокко) возводимого в западноевропейском духе Санкт-Петербурга.
- В архитектуре обмирщение выразилось прежде всего в постепенном отходе от средневековых простоты и строгости, в стремлении к внешней живописности и нарядности.
- Патриарх Никон в 1650-е годы запретил строительство шатровых храмов, выдвинув взамен традиционное пятиглавие, что способствовало появлению ярусных храмов.



- **Церковь Покрова Пресвятой Богородицы в Филях** — (1693 г.) православный храм Георгиевского благочиния Московской городской епархии.



- **Кижский погост** — (II половина XVII в.) всемирно известный архитектурный ансамбль, расположенный на острове Киж Онежского озера, состоящий из двух церквей и колокольни XVIII—XIX веков, окружённых единой оградой — реконструкцией традиционных оград погостов.



## Теремной дворец

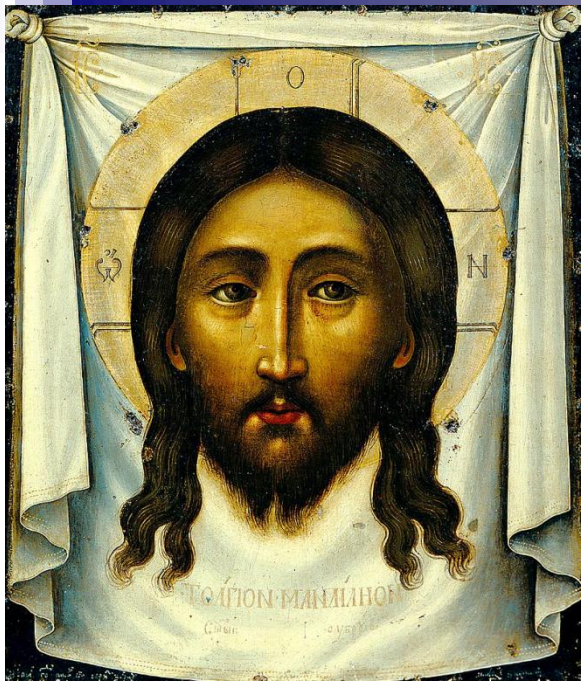
Построен в 1635—1636 годах по приказу царя Михаила Фёдоровича каменных дел подмастерьями Баженом Огурцовым, Антипом Константиновым, Трефилом Шарутиным и Ларионом Ушаковым





## ■ Коломенский дворец

Дворец царя Алексея Михайловича — деревянный царский дворец, построенный в подмосковном селе Коломенском во второй половине XVII века. Представлял собой весьма сложную систему отдельных деревянных помещений (клетей), соединённых переходами. Разобран не ранее 1767 года



- Ушаков Симон Фёдорович- автор икон «Спас Нерукотворный»-1658 г., «Тайная вечеря»-1685 г.





- **Парсуна**— ранний «примитивный» жанр портрета в Русском царстве, в своих живописных средствах находившийся в зависимости от иконописи.

Надгробный портрет Скопина-Шуйского (1670-е гг.)



- Почитание в XVII веке  
Государя Иоанна



Алексей Михайлович в  
«большом наряде» (1682 г.)